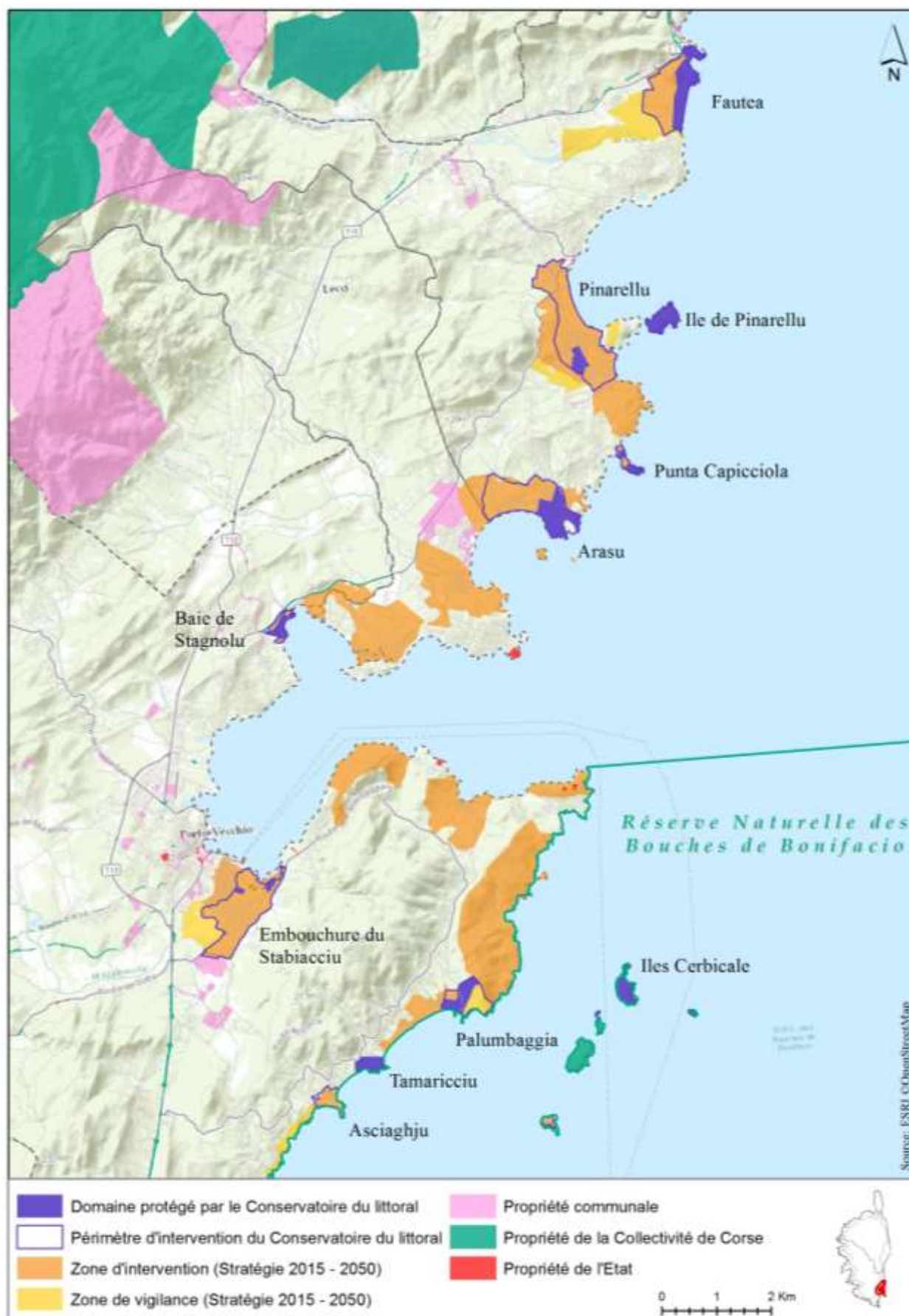
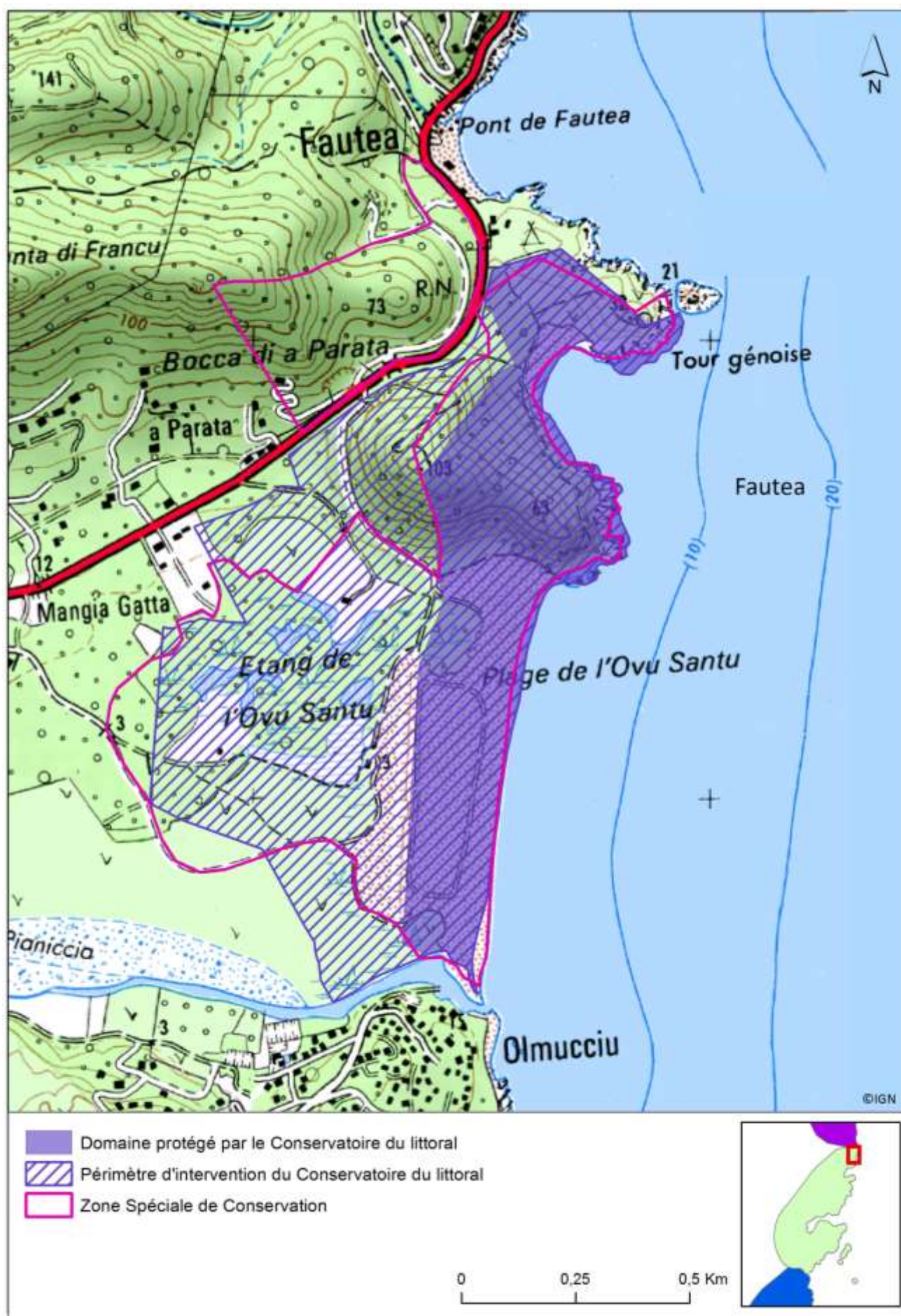


A PERIMETRE D'APPLICATION

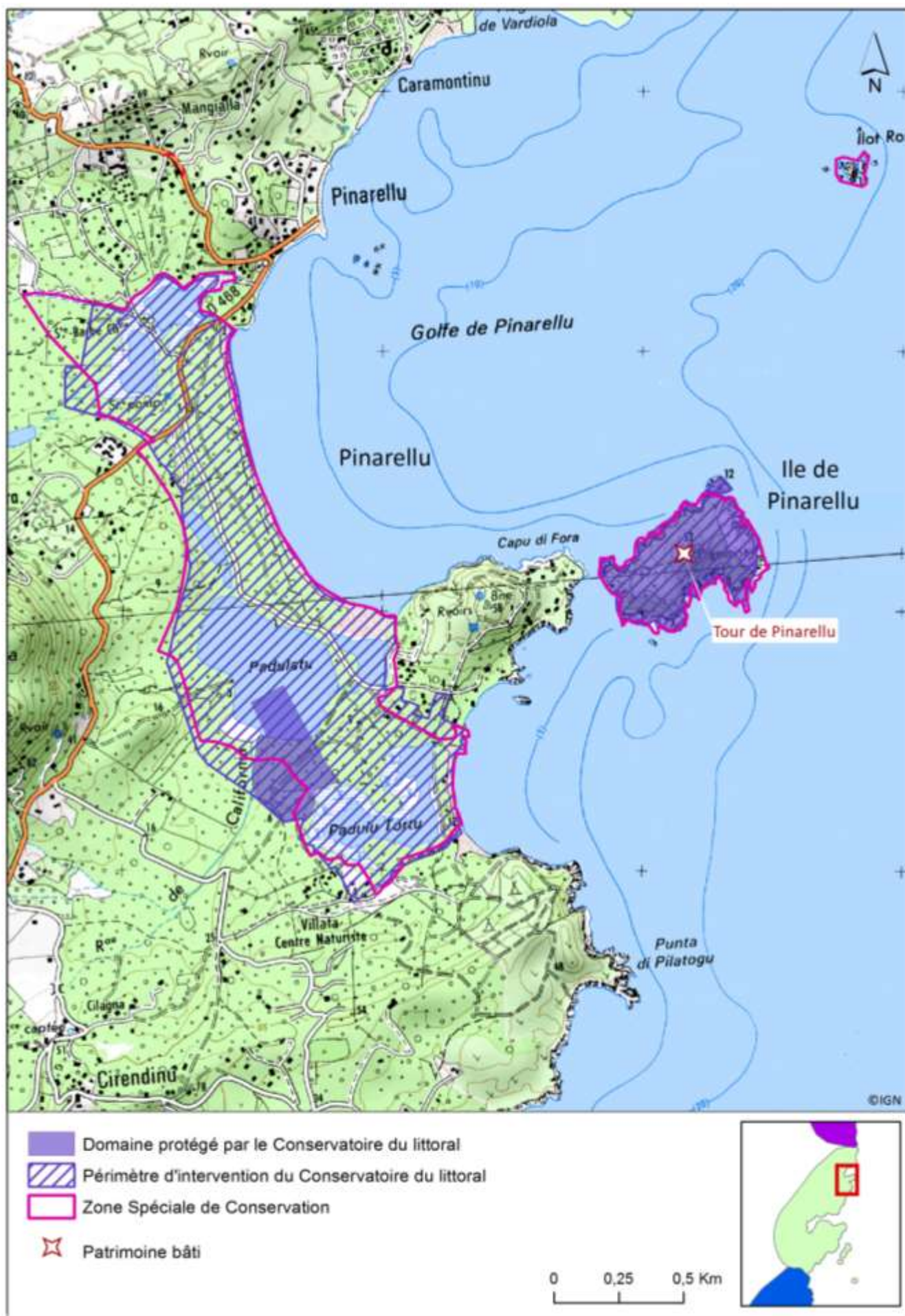
A.1. Carte de l'unité littorale



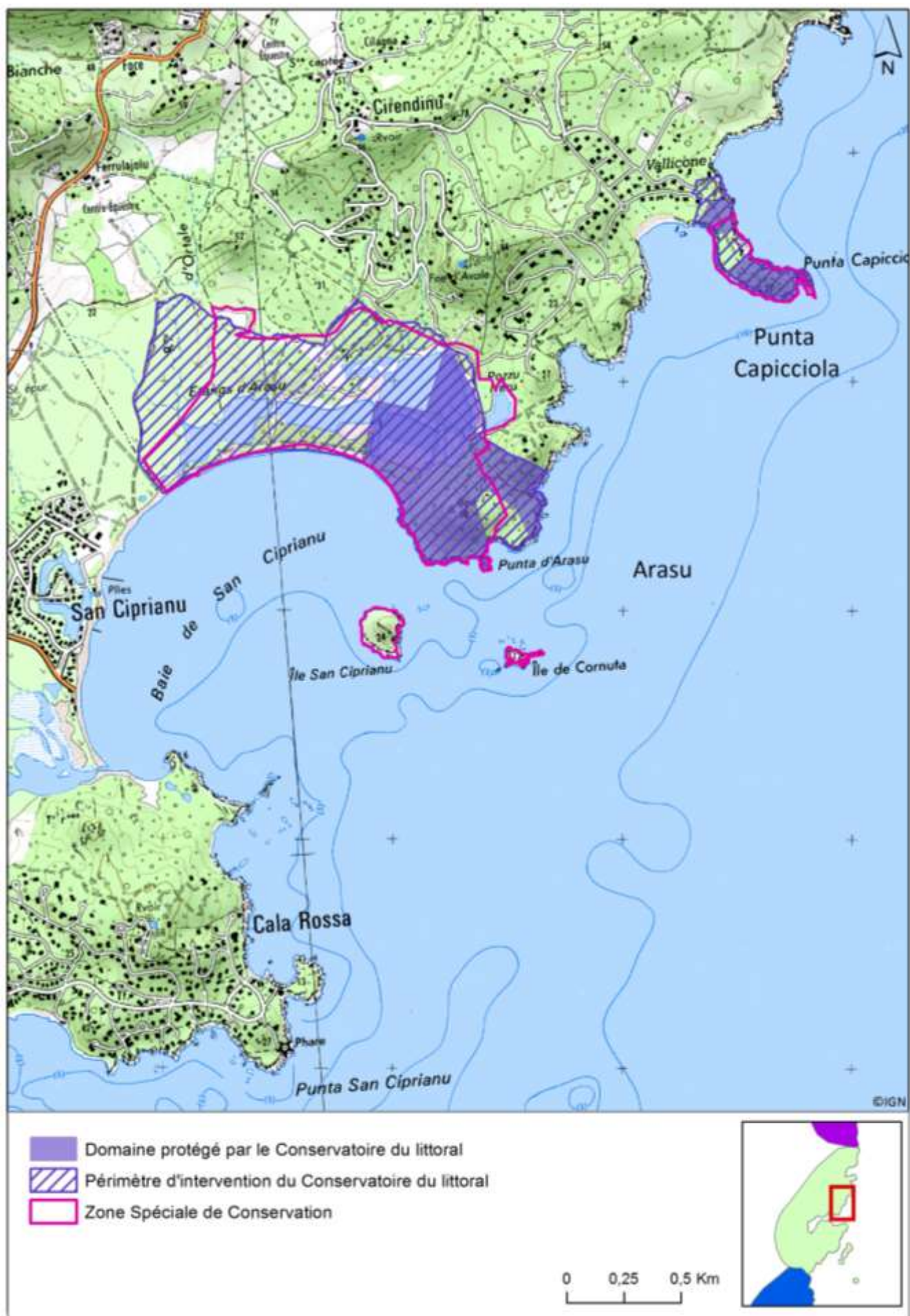
A.2. Cartes des sites



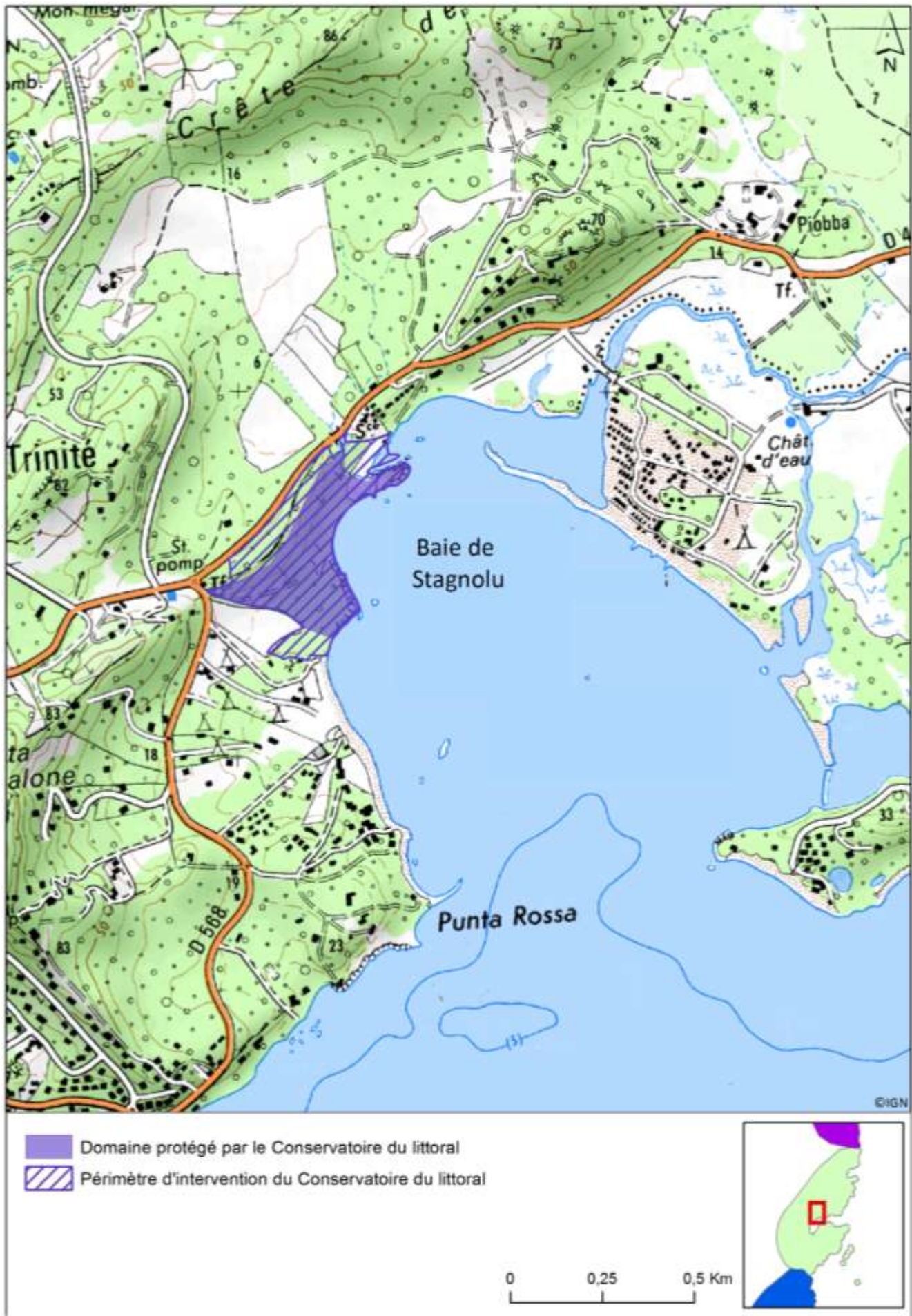
Site de Fautea



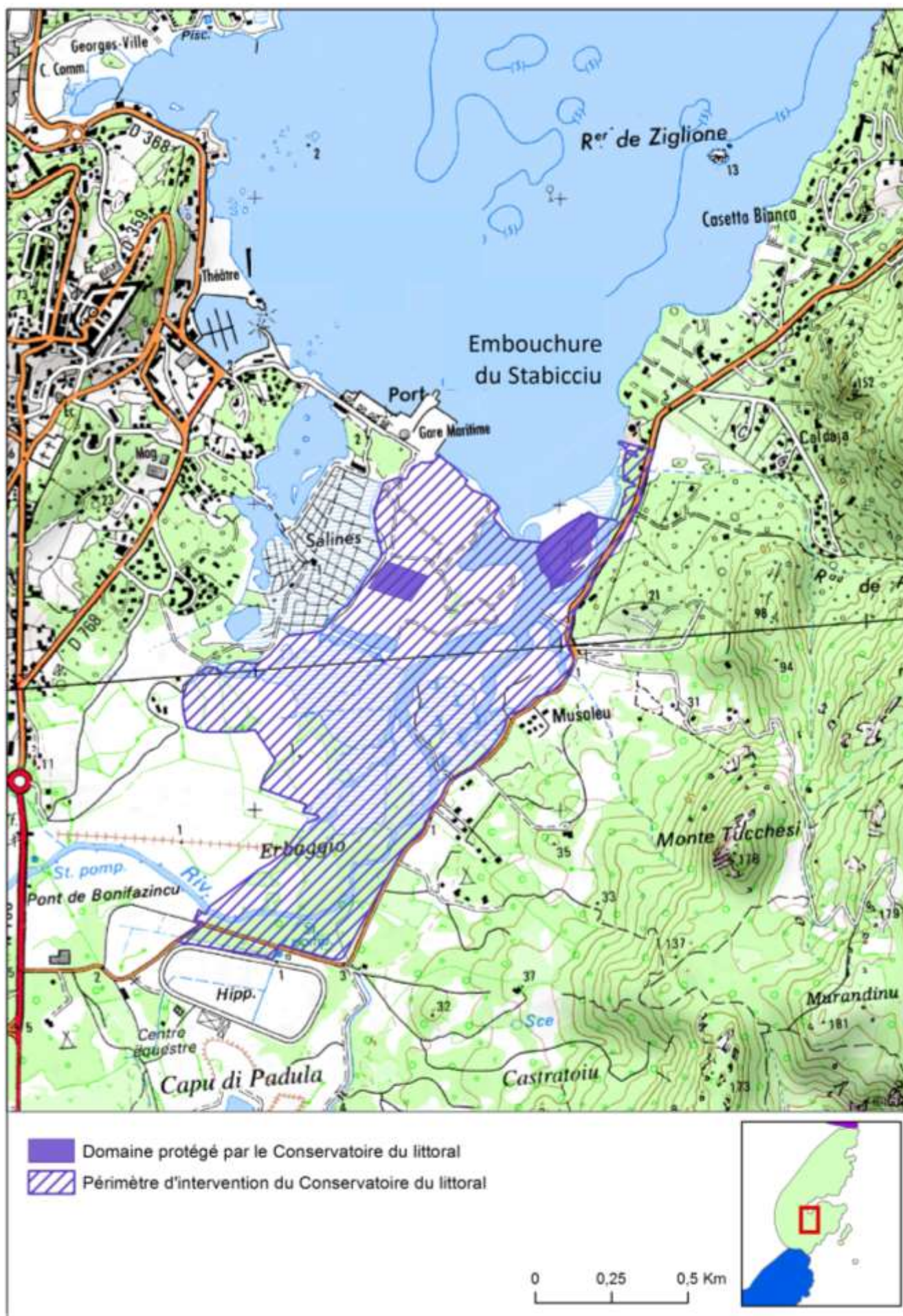
Sites de Pinarellu et de l'Île de Pinarellu



Sites de Punta Capicciola et d'Arasu



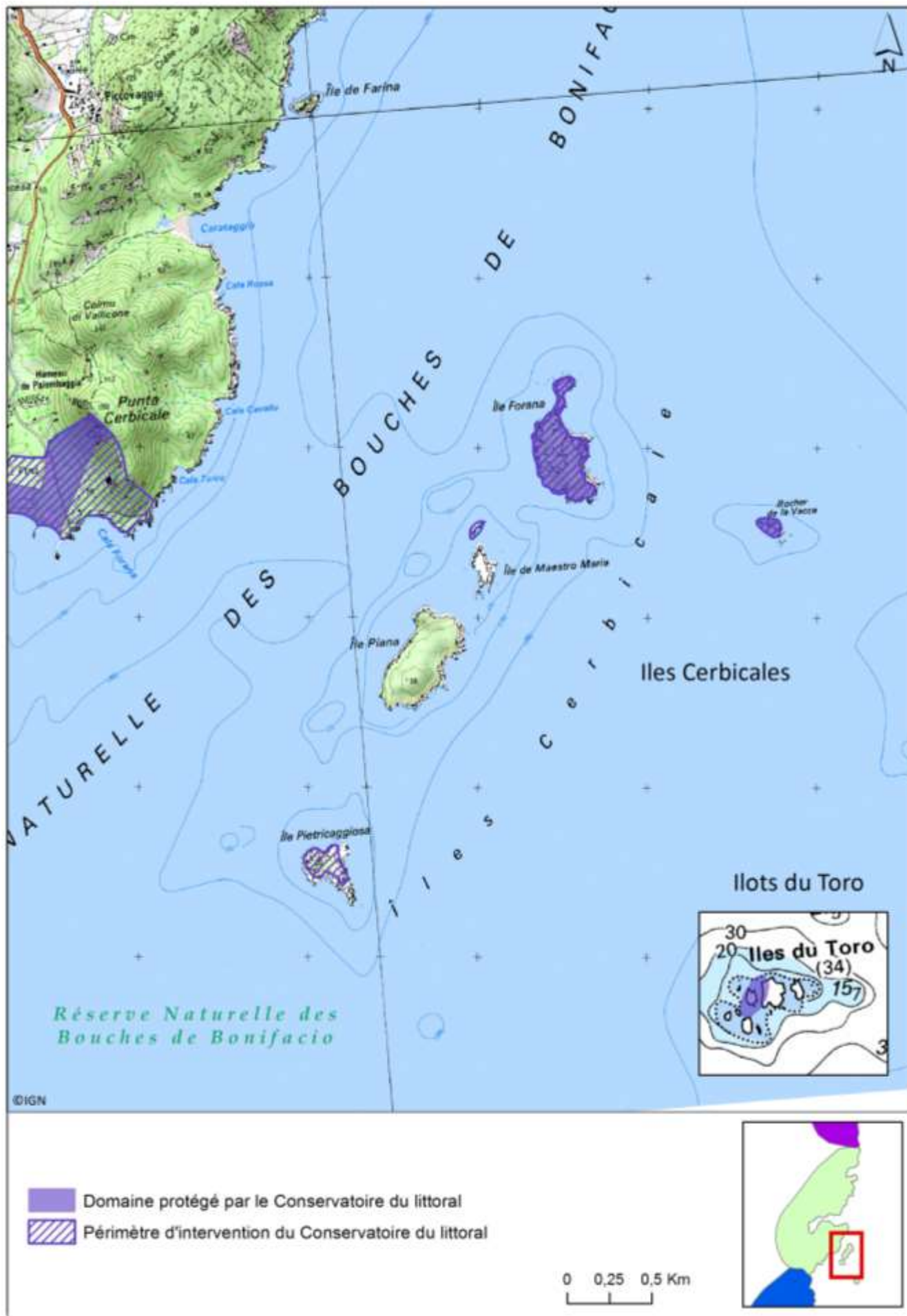
Site de la Baie de Stagnolu



Site de l'Embouchure du Stabiacciu



Sites de Palumbaggia, Tamaricciu et Asciaghju



Sites des Iles Cerbicales et des Ilets du Toro

A.3. Les sites

Commune	n° site	Nom du site	Date 1er CA	Date dernier CA	Superficie du Périmètre autorisé (ha)	Superficie acquise (ha)	Site cohérent
Porto-Vecchio	544	ASCIAGHJU	13/03/1980	25/02/2009	14	0	Non
Porto-Vecchio	258	TAMARICCIU	25/10/1976	25/02/2009	10	10	Oui
Porto-Vecchio	810	ILOTS DU TORO	30/11/2005	25/02/2009	3	2	Oui
Porto-Vecchio	359	ILES CERBICALE	26/04/1995	06/11/2012	22	15	Oui
Porto-Vecchio	279	PALUMBAGGIA	02/06/1977	25/02/2009	39	18	Oui
Porto-Vecchio	982	EMBOUCHURE DU STABIACCIU	28/10/2009	28/10/2009	109	4	Non
Porto-Vecchio	1085	BAIE DE STAGNOLU	26/11/2015	26/11/2015	13	9	Oui
Zonza	470	ARASU	25/10/1989	25/02/2009	114	36	Oui
Zonza	811	PUNTA CAPICCIOIA	30/11/2005	25/02/2009	9	5	Oui
Zonza	99	ILE DE PINARELLU	28/02/1979	25/02/2009	19	19	Oui
Zonza	548	PINARELLU	23/10/1991	25/02/2009	141	10	Non
Zonza	38	FAUTEA	14/06/1978	25/02/2009	95	38	Oui

A.4. Equipements spécifiques et particularités de gestion

(Relatif à l'article 9)

Eco-compteurs

Sur le site de Fautea, un éco-compteur a été installé afin de quantifier la fréquentation de ce site. Le Gestionnaire assure la collecte des données et le bon fonctionnement de cet appareil. Un passage tous les trimestres est fortement conseillé afin d'éviter des pertes de données.

B DOCUMENTS DE GESTION

(Relatif à l'article 5 de la convention)

Pour certains des sites

- Plan d'intention paysagère pour le grand sud

Ce travail est issu d'une réflexion menée depuis plusieurs années par le Conservatoire du littoral, les communes, l'Office de l'Environnement de la Corse, Gestionnaire de certains sites du Conservatoire du littoral et les services de l'Etat. Il s'inscrit à l'échelle de la micro région qui couvre un linéaire côtier s'étendant du site de Muchju Biancu sur la commune de Monacia d'Aullène à Palumbaggia sur Porto-Vecchio. Sur ce vaste périmètre qui correspond au territoire contigu de la Réserve Naturelle des Bouches de Bonifacio, une stratégie d'aménagement et de gestion cohérente est mise en place. Il donne, pour chaque site, un plan d'intentions paysagères, des principes d'action localisés sur le plan, des croquis et des photographies décrivant les paysages et des esquisses dessinées présentant les propositions d'aménagements.

Arasu

- Document d'Objectifs de la zone spéciale de conservation FR 9400607 « San Ciprianu : étang d'Arasu, îlots Cornuta et San Ciprianu »

Ce document définit les enjeux et les objectifs suivants :

- Protection du patrimoine naturel
 - Protéger les restaurer les habitats dunaires du lido
 - Protéger les mares temporaires
 - Conserver la population de silène velouté
 - Garantir la protection foncière du site et de ses abords
- Restauration écologique et requalification paysagère de l'étang d'Arasu et de ses rives
 - Restaurer la lagune littorale

- Requalifier les rives de l'étang
- Accueil du public
 - Favoriser une découverte et une circulation du public respectueuse du milieu naturel

Ile de Pinarellu

- **Document d'Objectifs de la zone spéciale de conservation FR 9400585 « Iles Pinarellu et Roscana » (2010)**

Ce document définit les objectifs suivants :

- Préserver le patrimoine naturel
- Préserver et valoriser la tour
- Accueillir et informer le public
- Réaliser des études complémentaires
- Assurer la gestion du site

Pinarellu

- **Document d'Objectifs de la zone spéciale de conservation FR 9400606 « Pinarellu : Dunes et étangs de Padulatu et Padulu Tortu » (2010)**

Ce document définit les objectifs suivants :

- Protéger le patrimoine naturel
 - Protéger et restaurer les milieux sableux et dunaires
 - Préserver les zones humides
 - Préserver le boisement de chênes liège
 - Maintenir une veille écologique
 - Prévenir les incendies de forêt
- Améliorer l'accueil du public
 - Organiser l'accueil du public sur le site dans le respect du milieu naturel
 - Informer le public sur les caractéristiques du site
- Mettre en valeur les paysages et l'économie du site
 - Améliorer les qualités paysagères du site

Fautea

- **Document d'Objectifs de la zone spéciale de conservation FR 9400584 « Marais de Lavu Santu et littoral de Fautea » (2010)**

Ce document définit les objectifs suivants :

- Protection du patrimoine naturel
 - Protéger et restaurer les milieux sableux et dunaires
 - Préserver la zone humide de Lavu Santu
 - Améliorer l'état des connaissances scientifiques sur le site et favoriser les espèces patrimoniales
 - Prévenir les incendies de forêt
- Accueil du public
 - Favoriser une découverte et une circulation du public respectueuse du milieu naturel
 - Développer des activités pédagogiques et culturelles sur le site
- Mise en valeur paysagère, économique et culturelle du site
 - Améliorer les qualités paysagères du site
 - Préserver et restaurer le patrimoine culturel
 - Maintenir des activités traditionnelles respectueuses du milieu naturel

C CONVENTIONS D'USAGES

(Relatif à l'article 7 de la convention)

Aucune convention d'usage n'est établie sur cette unité littorale.

D PATRIMOINE BATI

(Relatif à l'article 12 de la convention)

D.1. Désignation et destination

Les bâtiments désignés ci-dessous font partie de la présente convention et sont représentés aux articles D.2 et D.3 :

n° site	Commune	Section	n°	Nom du bâtiment	n° Siclad	Surface (m²)	Vocation	Occupation par le Gestionnaire	Etat général
279	PORTO - VECCHIO	F	338	Sanitaires de Palumbaggia	3603	43	Ouvert au public – Convention en projet	Non, la gestion est assurée par la Commune	Bon
99	ZONZA	I	474	Tour de Pinarellu	215	90	Patrimoniale – Inscrite MH	Non	Bon

D.2. Sanitaires de Palumbaggia

Les sanitaires sont ouverts au public et gérés par la Commune de Porto-Vecchio. La porte d'accès dispose d'un verrou pour lequel le Conservatoire du littoral et la Commune disposent chacun d'un double de clef.

Actions de gestion : la gestion de ce bâti sera assurée par la commune de Porto-Vecchio.



Sanitaires de Palumbaggia

D.3. Tour de Pinarellu

Cette tour génoise de forme carré a été édifée vers 1595. Elle a été restaurée dans les années 1990 par la commune. Elle n'est pas accessible au public.

La porte de la tour équipée d'un verrou pour lequel le Conservatoire du littoral et le Gestionnaire dispose chacun d'un double de clef.

Actions de gestion : Surveillance de l'état du bâti et entretien des abords.



Tour de l'île de Pinarellu

PROJET